



DRAFT GENERAL PLAN BORRADOR DEL PLAN GENERAL

City Council, September 26, 2023
Ayuntamiento, 26 de septiembre de 2023

Agenda | Agenda

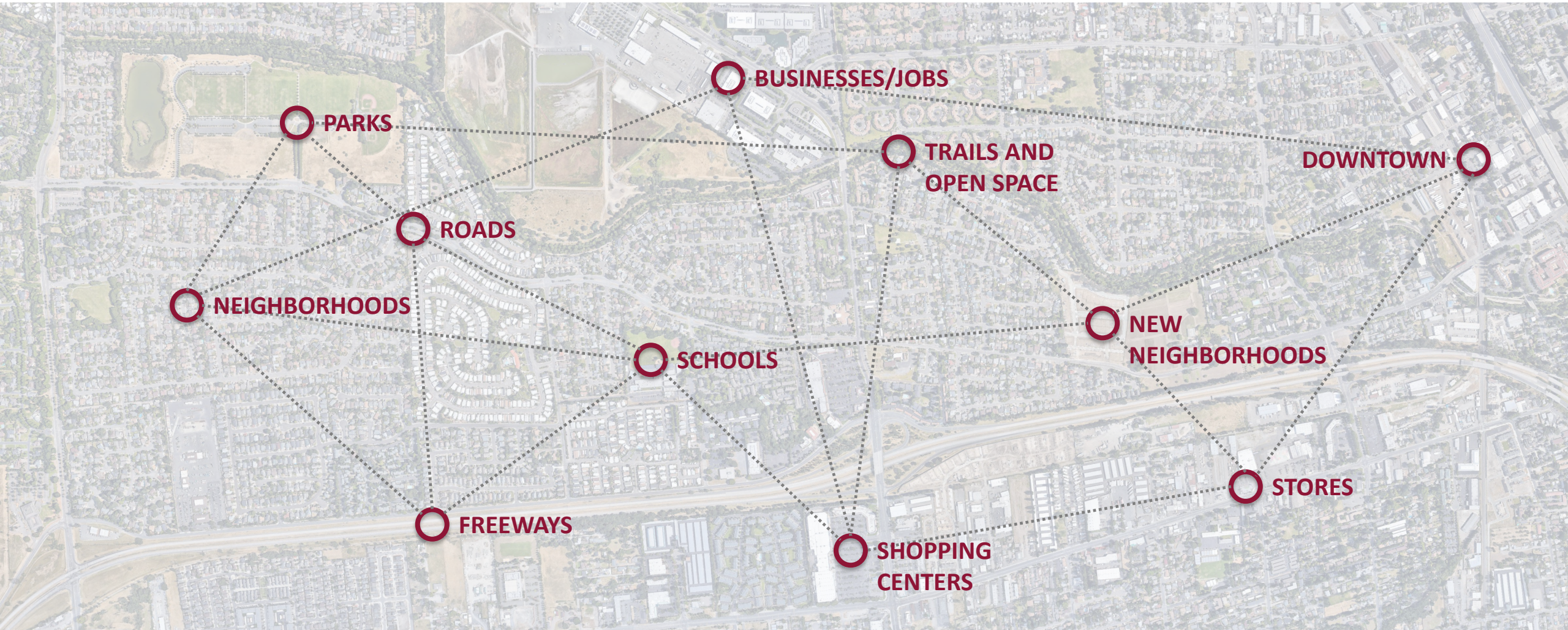
■ Presentation

1. Background on General Plan Update
2. Draft General Plan Introduction
3. Community Involvement Strategy
4. Art as Youth Civic Engagement
5. Next Steps

■ Presentación

1. Antecedentes sobre la Actualización del Plan General
2. Borrador del introducción al Plan General
3. Estrategia de Involucramiento Ciudadano
4. Arte como Involucramiento Cívico de la Comunidad
5. Próximos pasos

Communities are planned by thinking about where homes, buildings, stores, parks, schools, roads, and other features should be located and how they relate to each other.



Las comunidades están planificadas pensando en dónde deben ubicarse las casas, edificios, tiendas, parques, escuelas, carreteras y otras características y cómo se relacionan entre sí.



The General Plan Update process, known as **Santa Rosa Forward**, provides an important opportunity to **revisit** and **rethink** community planning policies and programs.

The goal is to think about how we want to improve Santa Rosa now and into the future!



El proceso de actualización del Plan General, conocido como **Santa Rosa Avanza (Forward)**, brinda una oportunidad importante para **revisar** y **repensar** las políticas y programas de planificación comunitaria.

¡El objetivo es de pensar en cómo queremos mejorar Santa Rosa ahora y en el futuro!

General Plan Process

We are currently in the *Draft General Plan* phase of the project.

El Proceso del Plan General

Actualmente nos encontramos en la fase de *Borrador del Plan General* del proyecto.



Milestone Reports | Informes de Hitos

Community Involvement Strategy
August 2020

Existing Conditions Report
December 2020

Briefing Book
February 2021

Vision Statement
August 2021

Alternatives Workbook
January 2022

Final Preferred Alternative
October 2022

Estrategia de participación comunitaria
Agosto 2020

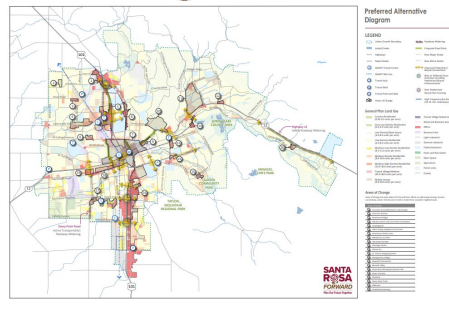
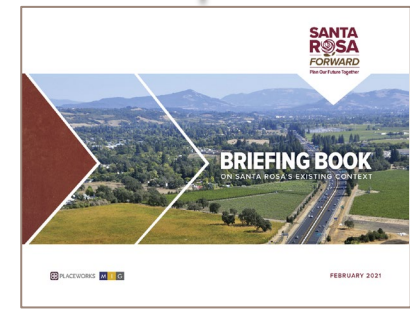
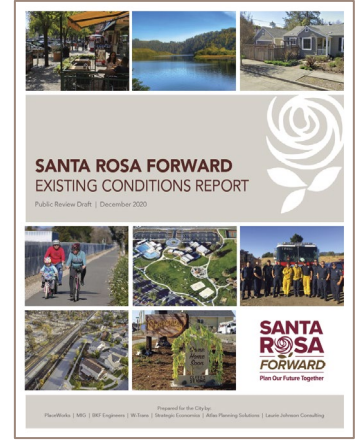
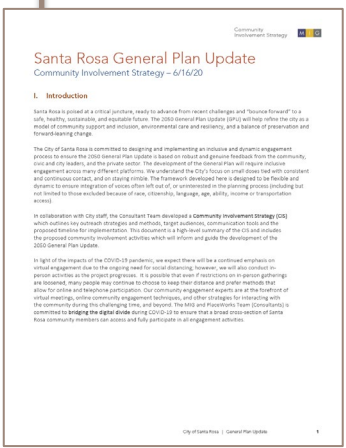
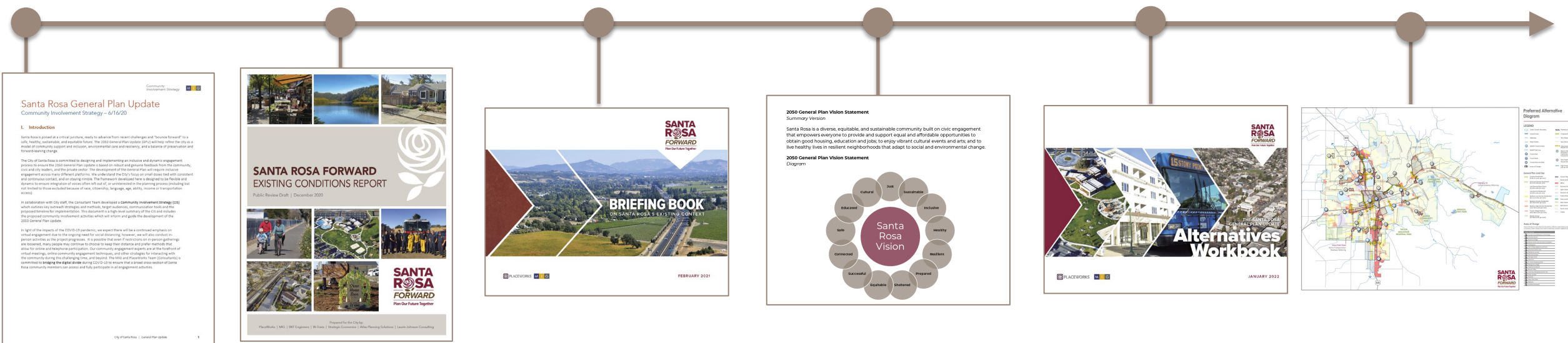
Reporte de condiciones existentes
Diciembre 2020

Libro de Sesión informativa
Febrero 2021

Declaración de visión
Agosto 2021

Libro de trabajo de alternativas
Enero 2022

Alternativa final preferida
Octubre 2022



2050 General Plan Vision Statement

Santa Rosa is a diverse, equitable, and sustainable community built on civic engagement that empowers everyone to provide and support equal and affordable opportunities to obtain good housing, education and jobs; to enjoy vibrant cultural events and arts; and to live healthy lives in resilient neighborhoods that adapt to social and environmental change.



Declaración de Visión del Plan General 2050

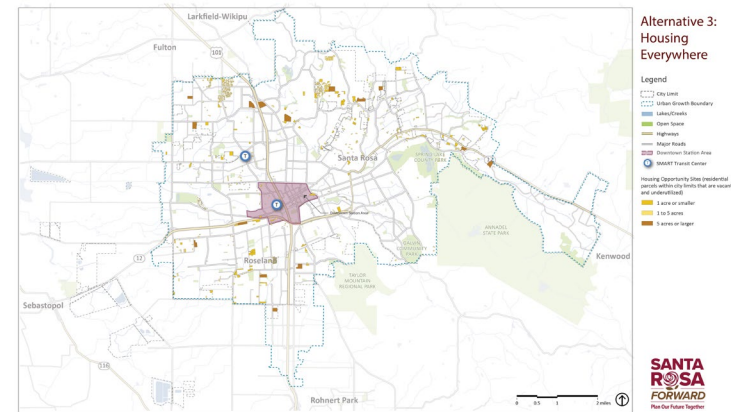
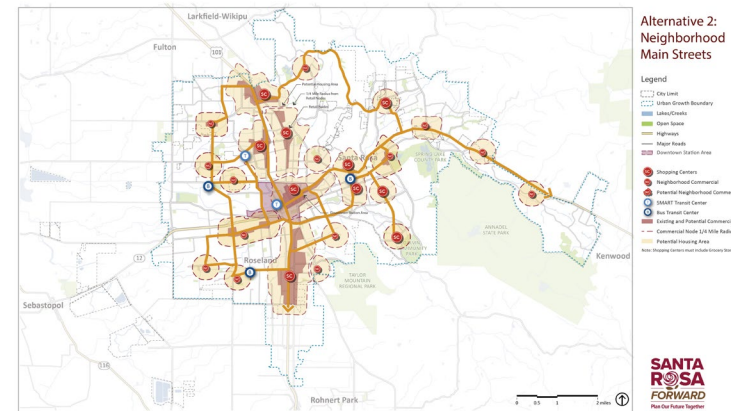
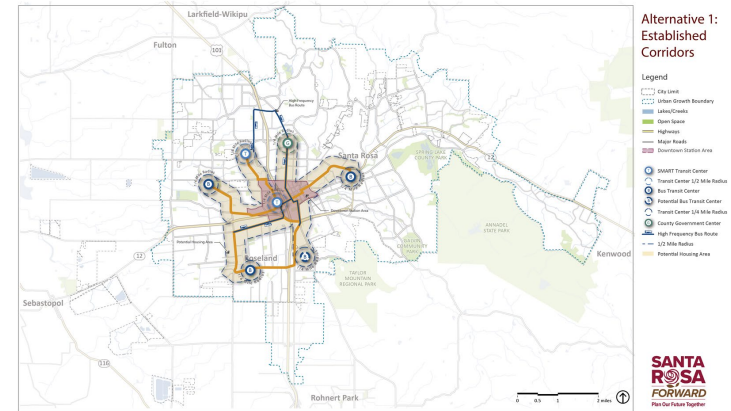
Santa Rosa es una comunidad diversa, equitativa y sostenible basada en el compromiso cívico que empodera a todos para proporcionar y apoyar oportunidades iguales y asequibles para obtener una buena vivienda, educación y empleos; para disfrutar de vibrantes eventos culturales y artes; y vivir vidas saludables en vecindarios resilientes que se adapten al cambio social y ambiental.

Alternatives | Alternativas

Established Corridors |
Corredores Establecidos

Neighborhood Main Streets |
Calles Principales de los Vecindarios

Housing Everywhere |
Vivienda en Todos Lados





Santa Rosa General Plan 2050
Plan General de Santa Rosa 2050

General Plan Contents

Draft Santa Rosa General Plan 2050 consolidates the State mandated General Plan elements into five chapters* that address both required and optional General Plan topics. Each chapter includes goals, policies, and actions that work together to achieve the community's vision for the future.



*The City's Housing Element covering the planning period through 2031 was adopted in February 2023. Draft General Plan 2050 does not propose any changes to the Housing Element.

Contenido del Plan General

El borrador del Plan General de Santa Rosa 2050 consolida los elementos del Plan General ordenados por el Estado en cinco capítulos* que abordan los temas requeridos y opcionales del Plan General. Cada capítulo incluye metas, políticas y acciones que trabajan juntas para lograr la visión de la comunidad para el futuro.

CONTENIDOS PLAN GENERAL 2050

Capítulos



Requerido



2030 GP



Nuevo, no requerido

USO DE SUELO Y
ECONÓMICO
DESARROLLO



Uso de la tierra

DISEÑO URBANO,
HISTÓRICO
PRESERVACIÓN,
Y ARTE Y CULTURA



Diseño Urbano



Conservación Histórica



Arte y Cultura



Políticas de la Ladera

CIRCULACIÓN,
ESPACIOS ABIERTOS,
CONSERVACIÓN Y
REDUCCIÓN DE GASES
DE EFECTO
INVERNADERO



Circulación



Espacio Abierto



Conservación



Reducción de gases de efecto invernadero

SEGURIDAD, RESILIENCIA
CLIMÁTICA, RUIDO,
Y SERVICIOS PÚBLICOS
E INSTALACIONES



Seguridad



Resiliencia Climática



Servicios públicos e Instalaciones



Ruido

SALUD, EQUIDAD Y
JUSTICIA AMBIENTAL



Salud Comunitaria



Equidad



Justicia Ambiental



Parques



Juventud, Familia y Tercera Edad

VIVIENDA



Vivienda

Jerarquía de objetivos, políticas y acciones



OBJETIVO

Un resultado deseado general, global y final al que la Ciudad apuntará a alcanzar durante la vigencia del Plan General.



POLÍTICA

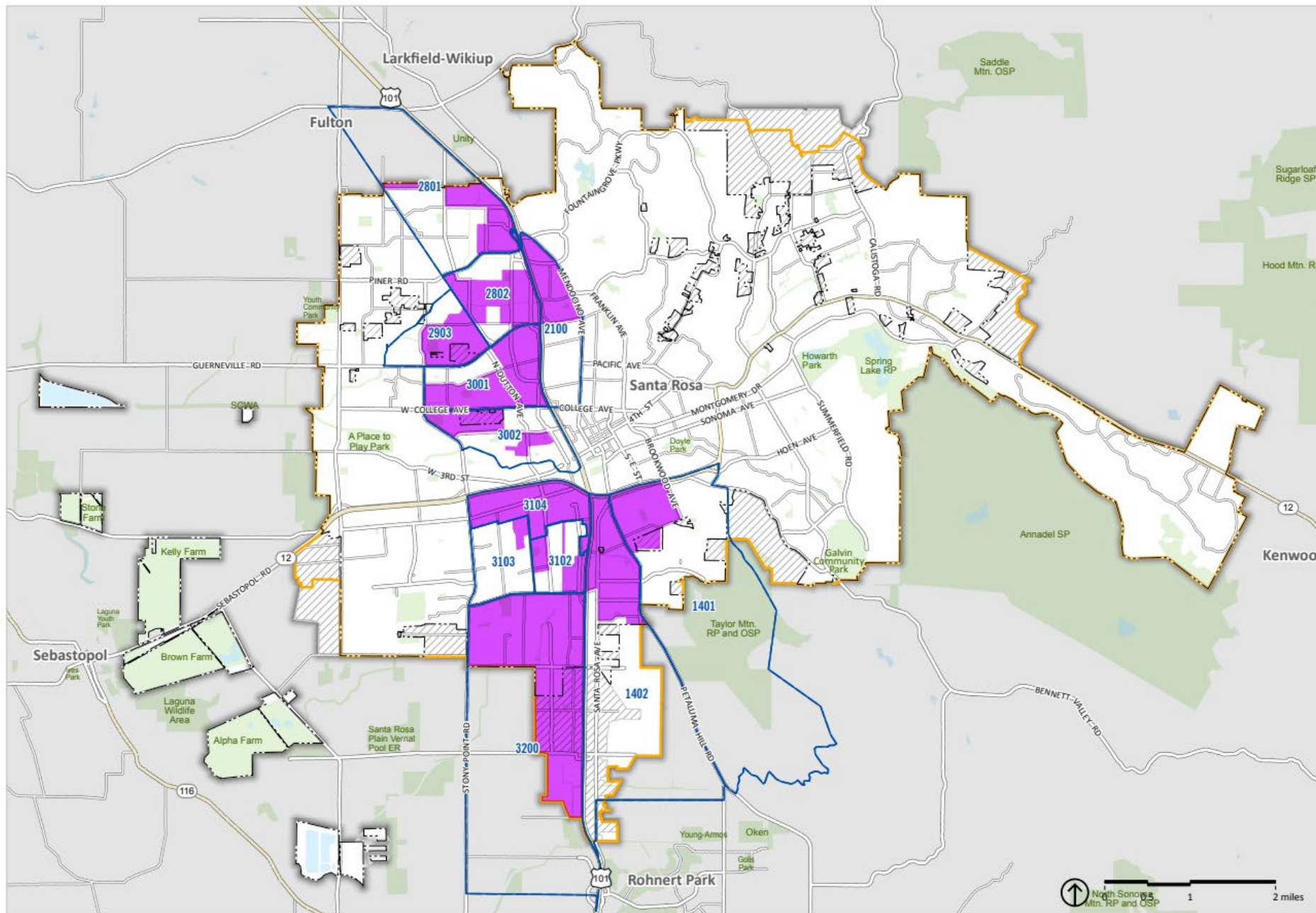
Una declaración específica que regula las actividades en la ciudad orienta la toma de decisiones y dirige la implementación de medidas para alcanzar un objetivo. Las políticas del Plan General orientan al personal de la ciudad, a la Comisión de Planificación, al Concejo Municipal y a otros órganos y comisiones de la ciudad en la toma de decisiones y en su revisión de los proyectos de urbanización.



ACCIÓN

Acción, procedimiento o técnica destinados a aplicar una o varias políticas para contribuir a alcanzar un objetivo. Una medida puede estar en curso o puede ser algo que se puede finalizar en un plazo discreto.

* El Elemento de Vivienda de la Ciudad que cubre el período de planificación hasta 2031 fue adoptado en febrero de 2023. El Proyecto de Plan General 2050 no propone ningún cambio en el Elemento de Vivienda.

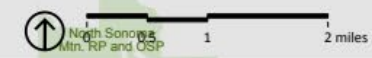


Equity Priority Areas

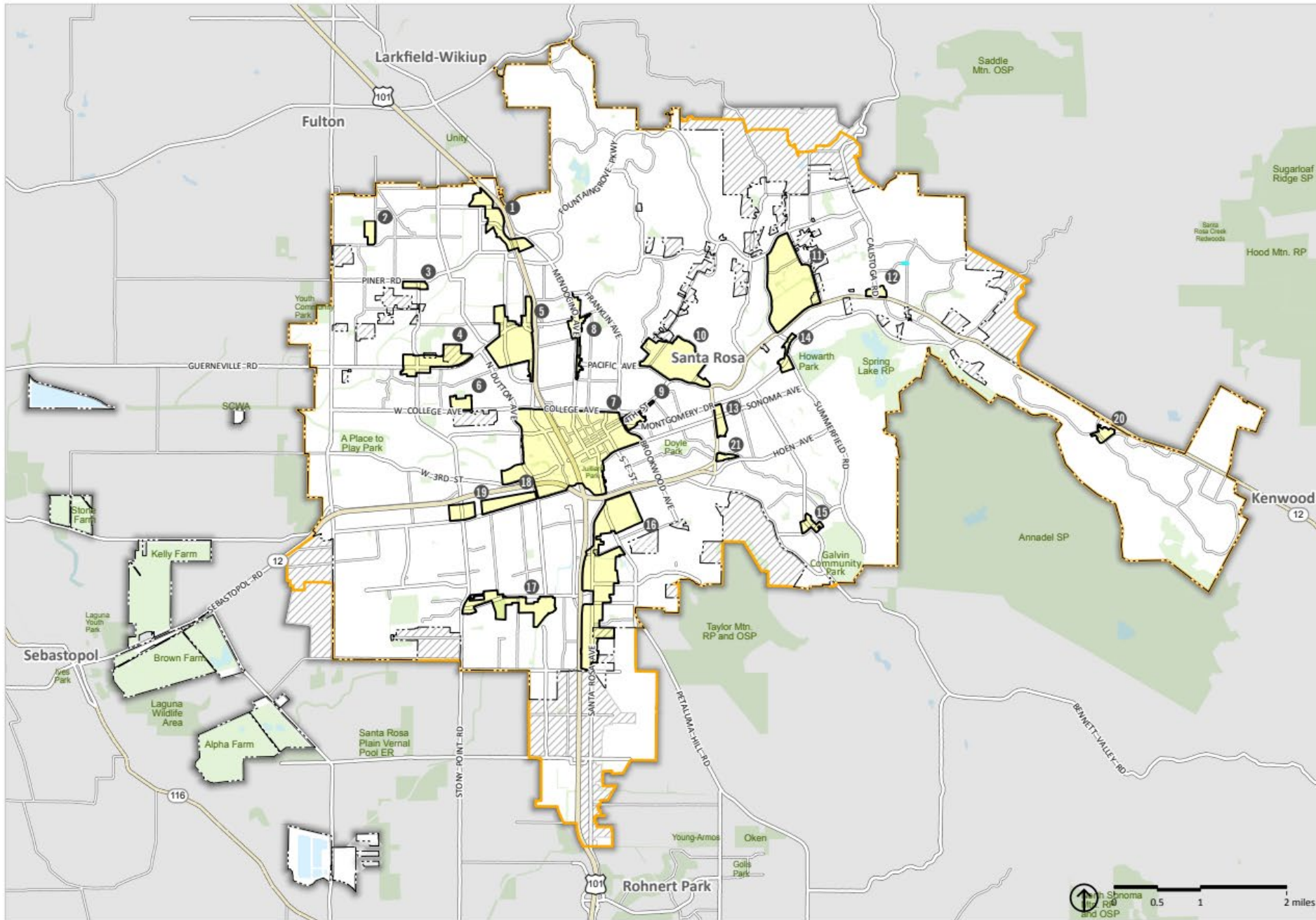
- City Limits
- City Sphere of Influence
- Urban Growth Boundary
- Planning Area
- Equity Priority Areas
- Census Tracts Containing Equity Priority Areas

Áreas Prioritarias de Equidad

- Límites de la Ciudad
- Esfera de Influencia de la Ciudad
- Límite de Crecimiento Urbano
- Área de Planificación
- Áreas Prioritarias de Equidad
- Sectores Censales que Contienen Áreas Prioritarias de Equidad



Source: City of Santa Rosa 2023



Areas of Change

- City Limits
 - City Sphere of Influence
 - Urban Growth Boundary
 - Planning Area
 - Areas of Change
- 1 Fountain Grove/Mendocino Interchange
 - 2 Francisco Avenue
 - 3 Rosewood Village
 - 4 Marlow Center and Lance Drive Annexation
 - 5 Coddington
 - 6 West College Neighborhood Center
 - 7 Downtown Station Area
 - 8 Mendocino Corridor
 - 9 4th Street Corridor
 - 10 Flamingo Center
 - 11 Montecito
 - 12 St. Francis Shopping Center
 - 13 Montgomery Village
 - 14 Howarth Commercial
 - 15 Bennett Valley
 - 16 Santa Rosa Marketplace/South Park
 - 17 Hearn Corridor
 - 18 Roseland
 - 19 Stony Point Circle
 - 20 Oakmont
 - 21 Southeast Greenway

Áreas de Cambio

- Límites de la Ciudad
- Esfera de Influencia de la Ciudad
- Límite de Crecimiento Urbano
- Área de Planificación
- Áreas de Cambio

Source: City of Santa Rosa 2023

2 LAND USE AND ECONOMIC DEVELOPMENT



OVERVIEW

How land is used in Santa Rosa can make a big difference in how people feel about and interact in local neighborhoods and in how the local economy operates. General Plan 2050 seeks to reinforce local pride, increase local investment, and bolster the vitality of the city as a whole.

Land Use and Economic Development in the Plan: The Land Use and Economic Development chapter of the General Plan supports thoughtful land use planning and economic development strategies to enhance and build on

neighborhood assets, address current challenges, increase economic and environmental vitality, increase personal opportunity, and improve quality of life for everyone in Santa Rosa.

Land Use Classifications: The citywide land use classifications represent adopted City policy intended to achieve the community's vision. They are meant to be broad enough to give the city flexibility in implementation, and clear enough to provide sufficient direction to carry out the General Plan.

VISUALIZING THE CONCEPT



CHAPTER GOALS

Goal 2-1: Ensure that growth and change serve community needs, protect the environment, improve fiscal stability, and enhance quality of life for all members of the community.

Goal 2-2: Promote city-centered growth and investment with a neighborhood-focused approach to create complete and connected communities that provide for community members' daily needs within easy walking or biking distance.

Goal 2-3: Promote livability by creating a variety of housing types near transit to reduce greenhouse gas emissions.

Goal 2-4: Ensure that new growth and development are resilient to economic cycles and forces.

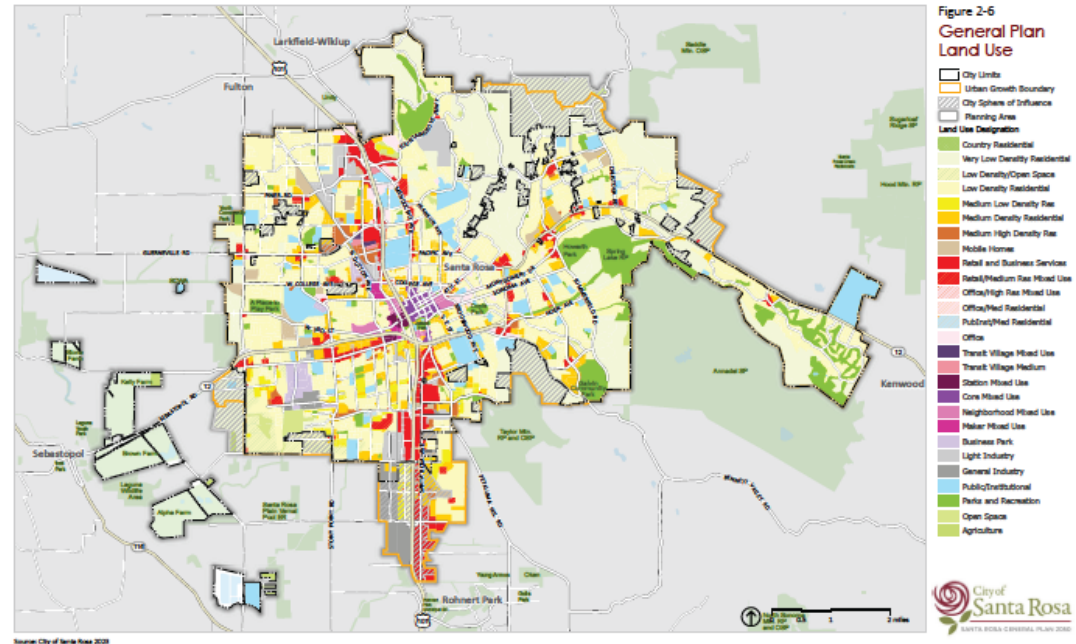
Goal 2-5: Foster sustained, inclusive growth that generates long-term, shared value in the community and creates economic opportunities for all residents.

Goal 2-6: Maintain vibrant, convenient, and attractive commercial centers.

NEW IDEAS

The following are some of the new ideas presented in this chapter:

- Require construction measures that make exposure to air pollution less severe for development within 500 ft of Highways 101 and 12 (Action 2-1.3).
- Support micro-entrepreneurialism, neighborhood-centered businesses and job creation, home-based businesses, mobile food and craft vendors, and community gathering events in all nonresidential zoning districts (Actions 2-4.6, 2-5.8, and 2-5.9).



2 USO DE LA TIERRA Y DESARROLLO ECONÓMICO



► VISION GENERAL

El modo en que se usa la tierra en Santa Rosa puede hacer una gran diferencia en cómo la gente se siente e interactúa en los vecindarios locales y en cómo funciona la economía local. El Plan General 2050 pretende reforzar el orgullo local, aumentar la inversión local y reafirmar la vitalidad de la ciudad en su conjunto

Uso de la tierra y desarrollo económico en el Plan: El capítulo de Uso de la tierra y desarrollo económico del Plan General apoya la planificación reflexiva del uso de la tierra y las estrategias de desarrollo económico para mejorar y aprovechar las ventajas de los vecindarios, abordar los desafíos actuales, aumentar la vitalidad económica y ambiental, aumentar las oportunidades personales y mejorar

la calidad de vida para todas las personas en Santa Rosa.

Clasificaciones de uso de la tierra: Las clasificaciones de uso de la tierra en toda la ciudad representan la política adoptada por la Ciudad con la intención de lograr la visión de la comunidad. Están destinadas a ser lo suficientemente amplias como para dar a la ciudad flexibilidad en la aplicación.

► VISUALIZACIÓN DEL CONCEPTO



► OBJETIVOS DEL CAPÍTULO

Objetivo 2-1: Garantizar que el crecimiento y el cambio sirvan a las necesidades de la comunidad, protejan el medio ambiente, mejoren la estabilidad fiscal y aumenten la calidad de vida de todas las personas de la comunidad.

Objetivo 2.2: Promover el crecimiento centrado en la ciudad y la inversión con un enfoque centrado en los vecindarios para crear comunidades completas y conectadas que proporcionen las necesidades diarias de todas las personas de la comunidad a poca distancia a pie o en bicicleta.

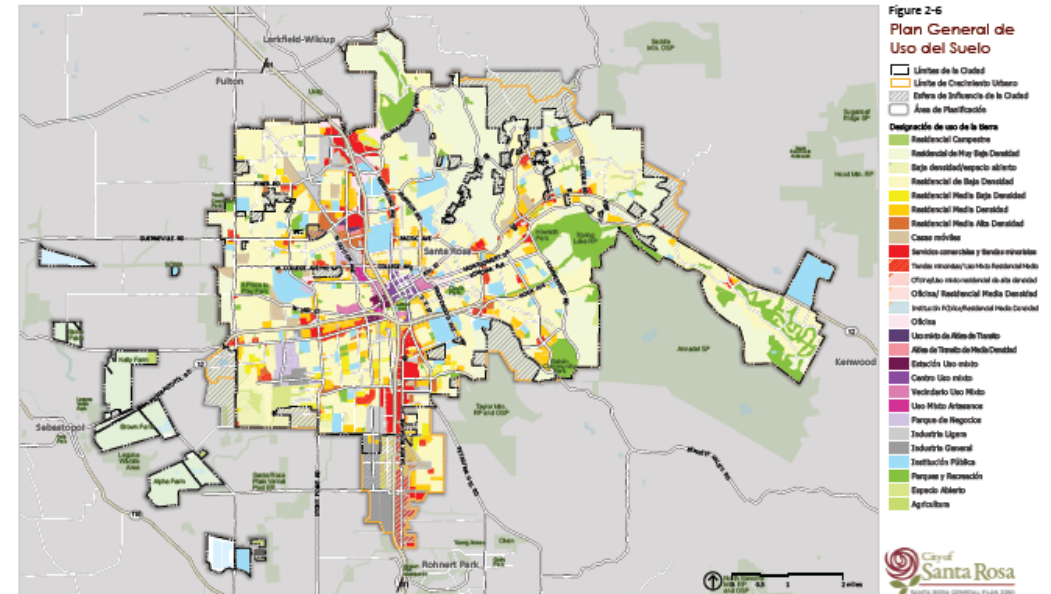
Objetivo 2.3: Promover la habitabilidad al crear una variedad de tipos de vivienda cerca del transporte público para reducir las emisiones de gases de efecto invernadero.

Objetivo 2.4: Garantizar que el nuevo crecimiento y desarrollo sean resistentes a los ciclos y las fuerzas económicas.

Objetivo 2.5: Fomentar un crecimiento sostenido e inclusivo que genere valor compartido a largo plazo en la comunidad y cree oportunidades económicas para todas las personas residentes.

► NUEVAS IDEAS

- Las siguientes son algunas de las nuevas ideas presentadas en este capítulo:
- Requerir acciones de construcción que hagan que la exposición a la contaminación del aire sea menos severa para el desarrollo de vivienda dentro de los 500 pies de las Carreteras 101 y 12 (Acción 2-1.3).
- Apoyar el microemprendimiento, los negocios enfocados en el vecindario y la creación de empleo, los negocios desde el hogar, los y las vendedoras ambulantes de alimentos y artesanías y los eventos de reunión comunitaria en todos los distritos de zonificación no residencial (Acciones 2-4.6, 2-5.8 y 2-5.9).



3

CIRCULATION, OPEN SPACE, CONSERVATION, AND GREENHOUSE GAS REDUCTION



OVERVIEW

Responsible management of the built and natural environments now and in the future is essential to ensure the well-being of current and future generations.

Circulation: The General Plan works to further expand the city's transportation options and support the mobility needs of everyone in Santa Rosa, prioritizing modes like transit and bike that minimize greenhouse gas emissions.

Open Space and Conservation: Open space in and around Santa Rosa offers multiple community benefits, including visual enjoyment, watershed protection, recreation use, and hazard risk reduction. General Plan 2050 guides City efforts to conserve (preserve and protect) resources, including the city's open space areas and air quality.

Greenhouse Gas Reduction: This chapter provides goals, policies, and actions to reduce greenhouse gas (GHG) emissions in the transportation and energy sectors, which generate the highest shares of GHG emissions. Additional GHG reducing strategies are present in other chapters of the General Plan where topics such as land use and public services and facilities are addressed. The City's GHG Reduction Strategy, currently under development, will present all City GHG reduction measures in a comprehensive plan.

VISUALIZING THE CONCEPT



CHAPTER GOALS

Goal 3-1: Provide an integrated land use and transportation system with safe and efficient movement of people and goods for all modes of travel that prioritizes reduction of transportation-related GHG emissions.

Goal 3-2: Provide a safe and accessible active and public transportation network that reduces dependence on single occupancy vehicles, prioritizing Equity Priority Areas and Areas of Change.

Goal 3-3: Ensure that traffic-related impacts of proposed land uses are evaluated and mitigated.

Goal 3-4: Protect, expand, maintain, and restore natural resources, open space, and agricultural land.

Goal 3-5: Achieve net carbon neutrality by 2030.

NEW IDEAS

The following are some of the new ideas presented in this chapter:

- » Prioritize transportation investments that support walking, biking, transit, carpools, and rideshares, especially in Equity Priority Areas (Actions 3-17 and 3-114), or areas that have been underinvested.
- » Continue to reduce parking requirements (Action 3-1.9).
- » Prohibit new drive-throughs (retail and services) and provide incentives to discontinue existing ones (Action 3-4.34).

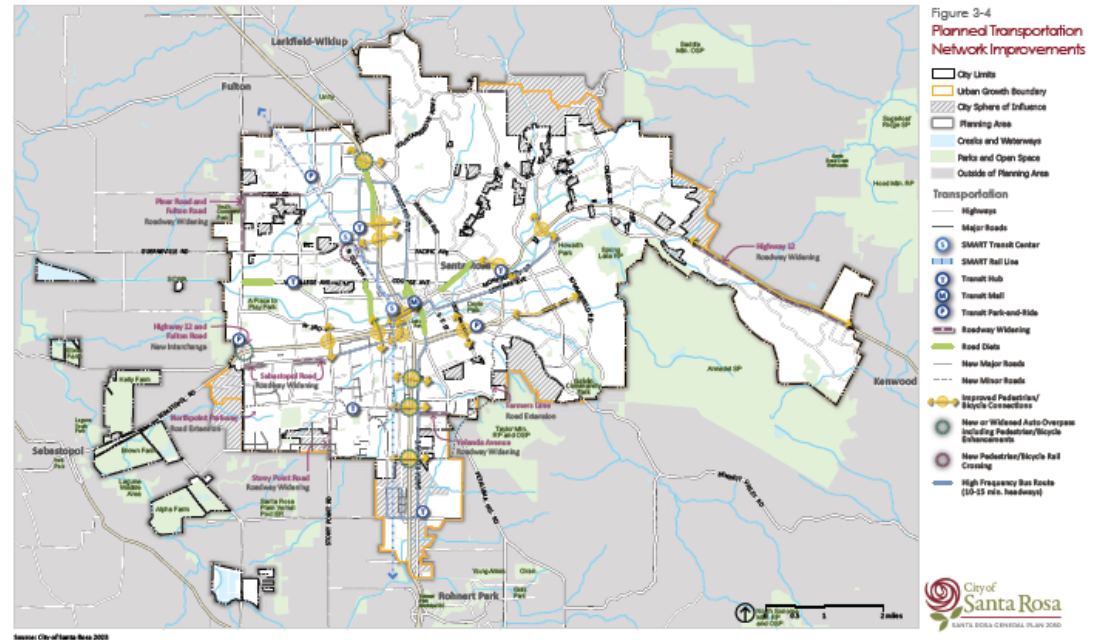


Figure 3-4
Planned Transportation Network Improvements



3

CIRCULACIÓN, ESPACIOS ABIERTOS, CONSERVACIÓN Y REDUCCIÓN DE GASES DE EFECTO INVERNADERO



► VISIÓN GENERAL

La gestión responsable de los entornos construidos y naturales, ahora y en el futuro, es esencial para garantizar el bienestar de las generaciones actuales y futuras.

Circulación: El Plan General trabaja para ampliar aún más las opciones de transporte de la ciudad y apoyar las necesidades de movilidad de todas las personas en Santa Rosa, dando prioridad a modos tales como el transporte público y la bicicleta que minimizan las emisiones de gases de efecto invernadero.

Espacio abierto y conservación: El espacio abierto en Santa Rosa y sus alrededores ofrece múltiples de beneficios para la comunidad, que incluyen disfrute visual, protección de cuencas hidrográficas, uso recreativo y reducción del riesgo de peligros. El Plan General 2050 guía los esfuerzos de la Ciudad para conservar (preservar y proteger) los recursos, incluyendo las áreas de espacios abiertos de la ciudad y la

calidad del aire.

Reducción de gases de efecto invernadero: Este capítulo proporciona objetivos, políticas y acciones para reducir las emisiones de gases de efecto invernadero (GEI) en los sectores de transporte y energía, que generan la mayor proporción de emisiones de GEI. Las estrategias adicionales de reducción de GEI están presentes en otros capítulos del Plan General donde se abordan temas como el uso de la tierra y los servicios e instalaciones públicas. La Estrategia de Reducción de GEI de la Ciudad, actualmente en desarrollo, presentará todas las medidas de reducción de GEI de la Ciudad en un plan integral.

► VISUALIZACIÓN DEL CONCEPTO



► OBJETIVOS DEL CAPÍTULO

Objetivo 3-1: Proporcionar un sistema integrado de uso de la tierra y transporte con el movimiento seguro y eficiente de personas y mercancías para todos los modos de viaje que priorice la reducción de las emisiones de GEI relacionadas con el transporte.

Objetivo 3-2: Proporcionar una red activa de transporte público segura y accesible que reduzca la dependencia de los vehículos de un o una sola ocupante, y dé prioridad a las Áreas prioritarias de equidad y las Áreas de Cambio.

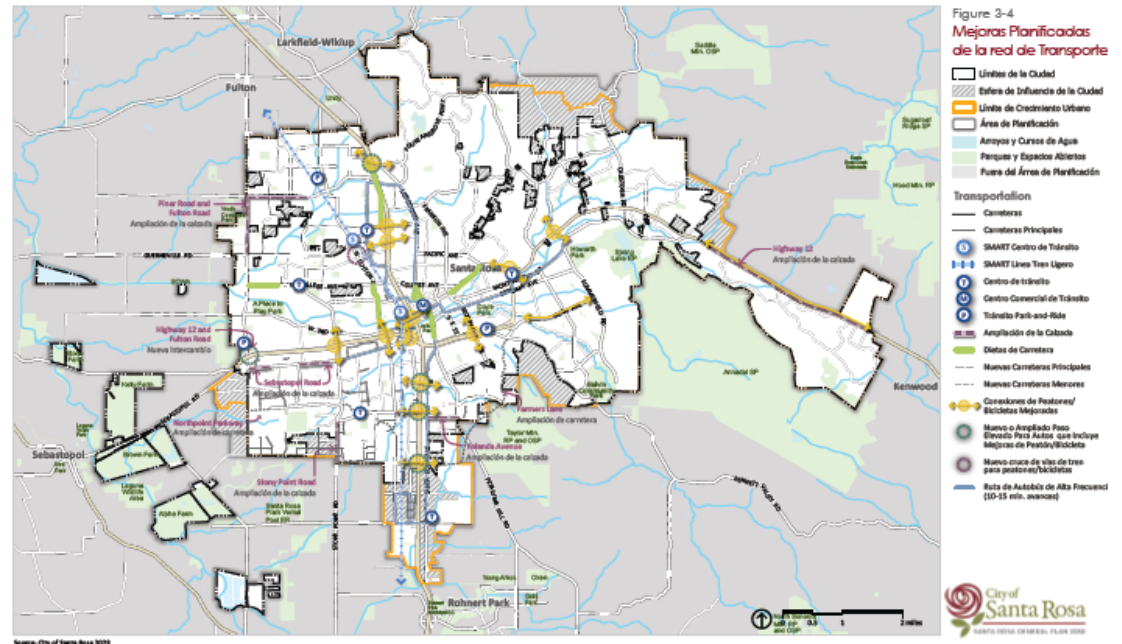
Objetivo 3-3: Garantizar que se evalúen y mitiguen los impactos relacionados con el tráfico de los usos de la tierra propuestos.

Objetivo 3-4: Proteger, ampliar, mantener y restaurar los recursos naturales, espacios abiertos y terrenos agrícolas.

Objetivo 3-5: Lograr la neutralidad neta de carbono para 2030.

► NUEVAS IDEAS

- » Las siguientes son algunas de las nuevas ideas presentadas en este capítulo:
- » Priorizar inversiones en transporte que respalden caminar, andar en bicicleta, transporte público, viajes compartidos privados y viajes compartidos pagados, especialmente en áreas prioritarias de equidad (Acciones 3-1.7 y 3-1.14) o áreas que no han recibido suficiente inversión.
- » Continuar reduciendo los requisitos de estacionamiento (Acción 3-1.9).
- » Prohibir nuevos servicios de "drive-thru" (venta minorista y servicios) y proporcionar incentivos para discontinuar los existentes (Acción 3-4.34).



4 URBAN DESIGN, HISTORIC PRESERVATION, AND ARTS AND CULTURE



OVERVIEW

Attractive design of buildings and outdoor spaces, cultural and historic preservation, and art in public spaces support a high quality of life and esteem for Santa Rosa residents and businesses.

Urban Design: The City's urban design standards encourage development to highlight the natural and historical features of established areas, create distinct architectural identities in emerging areas, and protect views of the natural, unbuilt areas surrounding Santa Rosa.

Historic Resources: Santa Rosa's historic resources include sites, structures, districts, and landmarks, marked by a rich architectural heritage, spanning many periods.

Cultural Resources: Native American habitation in the Santa Rosa region began about 7,000 years ago. The city contains almost 200 recorded Native American resources and there is a high potential for finding more Native American sites in Santa Rosa.

Arts: Arts have the power to connect people, promote cultural inclusion and diversity, create civic pride and a sense of community, stimulate the local economy, and inspire the creative spirit.

VISUALIZING THE CONCEPT



Attractive Gateways



Hillside and Creek Preservation



Native American Heritage



Historic Preservation



Public Art



Placemaking

CHAPTER GOALS

Goal 4-1: Preserve and enhance Santa Rosa's community character through attractive urban and environmental design and intentional development.

Goal 4-2: Protect the historic and cultural resources of Santa Rosa and enrich the sense of place and understanding of the city's history and prehistory.

Goal 4-3: Support an empowered, thriving, and inclusive Santa Rosa community connected through the power of art.

NEW IDEAS

The following are some of the new ideas presented in this chapter:

- » Provide planting strips with large canopy trees between the road and sidewalk along commercial streets to support safety and placemaking (Action 4-1.5).
- » Remove obstacles for owners of historic properties to support preservation (Action 4-2.11).



4 DISEÑO URBANO, CONSERVACIÓN HISTÓRICA, Y ARTE Y CULTURA



► VISIÓN GENERAL

El diseño atractivo de edificios y espacios al aire libre, la conservación cultural e histórica, y el arte en los espacios públicos apoyan una alta calidad de vida y estima para los y las residentes y negocios de Santa Rosa.

Diseño Urbano: Las normas de diseño urbano de la Ciudad fomentan el desarrollo para resaltar las características naturales e históricas de las zonas establecidas, crear identidades arquitectónicas distintivas en las zonas emergentes y proteger las vistas de las zonas naturales no edificadas que rodean Santa Rosa.

Recursos Históricos: Los recursos históricos de Santa Rosa incluyen sitios, estructuras, distritos y puntos de referencia marcados por un rico patrimonio arquitectónico que abarca muchos períodos.

Recursos Culturales: El asentamiento de indígenas estadounidenses en la región de Santa Rosa comenzó hace unos 7.000 años. La ciudad contiene casi 200 recursos indígenas estadounidenses registrados y hay un alto potencial para encontrar más sitios indígenas estadounidenses en Santa Rosa.

Las Artes: Las artes tienen el poder de conectar a la gente, promover la inclusión cultural y la diversidad, crear orgullo cívico y un sentido de comunidad, estimular la economía local e inspirar el espíritu creativo.

► VISUALIZACIÓN DEL CONCEPTO



Pasarelas Atractivas



Preservación de Laderas y Arroyos



Herencia Nativa Americana



Preservación Histórica



Arte Pública



Lugares de Fabricación

► OBJETIVOS DEL CAPÍTULO

Objetivo 4-1: Preservar y mejorar el carácter comunitario de Santa Rosa mediante un diseño urbano y medioambiental atractivo y un desarrollo intencional.

Objetivo 4-2: Proteger los recursos históricos y culturales de Santa Rosa y enriquecer el sentido del lugar y la comprensión de la historia y la prehistoria de la ciudad.

Objetivo 4-3: Apoyar una comunidad de Santa Rosa empoderada, próspera e inclusiva, conectada a través del poder del arte.

► NUEVAS IDEAS

Las siguientes son algunas de las nuevas ideas presentadas en este capítulo:

- » Proporcionar franjas con grandes árboles de sombra entre la calle y la banqueta a lo largo de los corredores comerciales para apoyar la seguridad y la creación de espacios (Acción 4-1.5).
- » Eliminar los obstáculos para que los dueños y dueñas de propiedades históricas apoyen la preservación (Acción 4-2.11).



5 SAFETY, CLIMATE RESILIENCE, NOISE, AND PUBLIC SERVICES AND FACILITIES



OVERVIEW

The beautiful environment that attracts people to Santa Rosa also creates potential risks from hazards that can harm people and property and cause economic and social dislocation.

Geologic and Seismicity: The relatively flat valley floor adjacent to highland areas in and around Santa Rosa signifies the presence of active earthquake faults.

Flooding and Dam Failure: Santa Rosa is in the Russian River watershed and has experienced flooding in the past. Rain events can overwhelm local drainages, especially the low-lying areas in the southwest part of the city, where critical sewer treatment facilities are located.

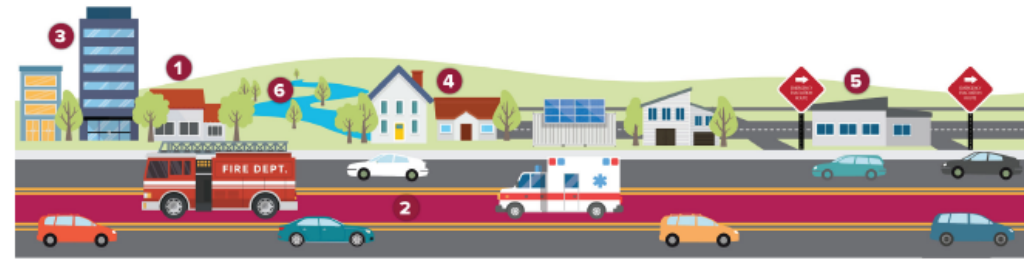
Emergency Preparedness: The City has taken proactive measures to prepare the community for an emergency event and is poised to respond quickly and efficiently in a disaster event.

Public Services and Facilities: The General Plan supports the City's ability to provide superior public services and facilities for the community, including ensuring sufficient water supply, facilitating cooperation with local and regional emergency responders, and expanding efforts to focus policing on community-based solutions.

Climate Resilience: While General Plan 2050 works to reduce GHG emissions and reverse the effects of climate change, effective hazard mitigation must simultaneously support the community's ability to adapt to and recover from changing climate conditions.

Wildland and Urban Fires: Santa Rosa and Sonoma County are prone to wildfire that can be intense and uncontrollable—the area is especially susceptible in the wildland urban interface. The General Plan and other plans and City activities reduce the threat of fires and protect the community.

VISUALIZING THE CONCEPT



CHAPTER GOALS

Goal 5-1: Minimize community exposure to seismic and geologic hazards.

Goal 5-2: Effectively manage the potential effects of flooding and dam failure.

Goal 5-3: Increase community resilience to future wildfire threats.

Goal 5-4: Protect all community members and businesses from hazardous materials exposures and releases.

Goal 5-5: Santa Rosa is prepared for future emergencies.

Goal 5-6: Santa Rosa is a resilient city able to adapt to, recover from, and thrive under changing climate conditions.

Goal 5-7: Protect the community from adverse noise impacts that can decrease quality of life.

Goal 5-8: Provide adequate and high-quality city services for water, wastewater, recycled water, stormwater, and solid waste.

Goal 5-9: Help provide superior and lifelong educational opportunities for all community members.

Goal 5-10: Provide efficient and effective police and fire services for all members of the community.

NEW IDEAS

The following are some of the new ideas presented in this chapter:

- » Create opportunities to proactively relocate existing development from high fire risk areas (Action 5-3.11).
- » Explore options to prohibit increased density of residential and non-residential uses in fire-prone areas (Action 5-3.12).

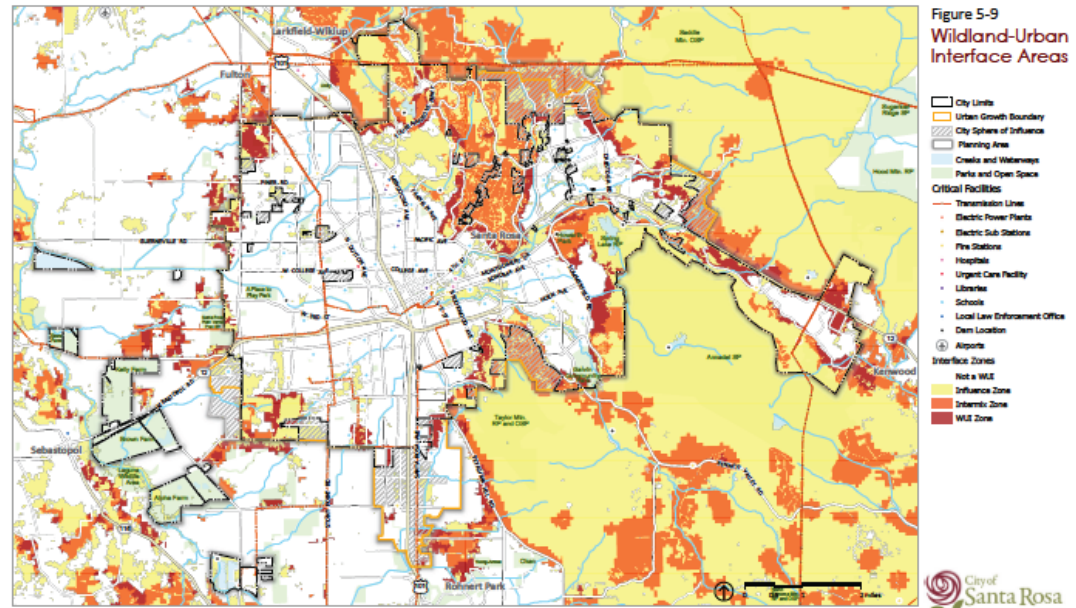


Figure 5-9 Wildland-Urban Interface Areas



5 SEGURIDAD, RESILIENCIA CLIMÁTICA, RUIDO, Y SERVICIOS E INSTALACIONES PÚBLICAS



► VISIÓN GENERAL

El bello entorno que atrae a la gente a Santa Rosa también crea el riesgo de peligros como incendios, inundaciones, sequías, terremotos e inestabilidad de laderas que pueden dañar a personas y propiedades y causar trastornos económicos y sociales.

Geología y Sismicidad: El fondo relativamente plano del valle adyacente a las zonas montañosas de Santa Rosa y sus alrededores indica la presencia de fallas sísmicas activas.

Inundaciones y Rotura de Represas: Santa Rosa se encuentra en la cuenca del Russian River y ha sufrido inundaciones en el pasado. Las lluvias pueden desbordar los desagües locales, especialmente las zonas bajas de la parte suroeste de la ciudad, donde las instalaciones críticas de tratamiento de alcantarillado.

Preparación para Emergencias: La Ciudad ha tomado acciones preventivas para preparar a la comunidad para una emergencia y está preparada para responder rápida y eficientemente en un desastre.

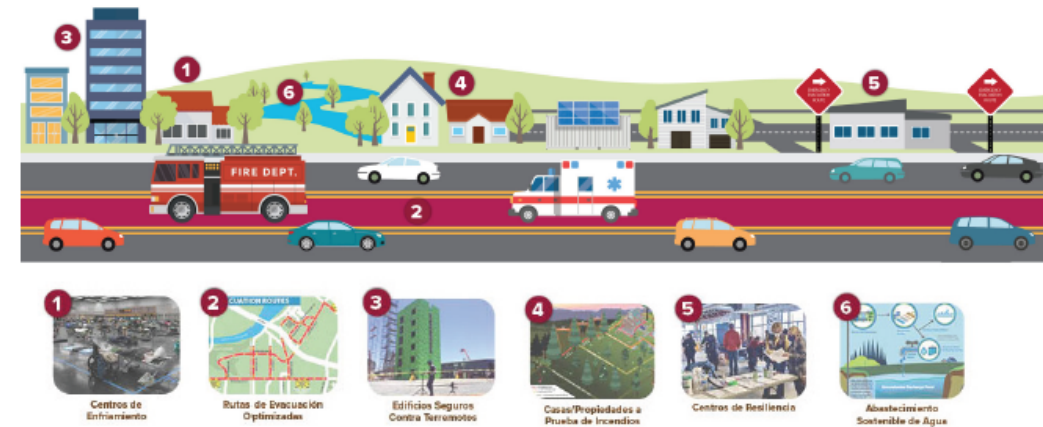
Servicios e Instalaciones Públicas: El Plan General apoya la capacidad de la Ciudad para continuar proporcionando a la comunidad servicios públicos e instalaciones superiores,

incluyendo asegurar el suministro de agua suficiente para servir a las necesidades futuras de la comunidad, facilitando la cooperación continua con socorristas de emergencia locales y regionales, y ampliando los esfuerzos de la Ciudad para centrar la vigilancia en soluciones basadas en la comunidad.

Resiliencia Climática: Mientras que el Plan General 2050 trabaja para reducir las emisiones de los gases de efecto invernadero y revertir los efectos del cambio climático, la mitigación efectiva de los peligros debe apoyar simultáneamente la capacidad de la comunidad para adaptarse y recuperarse de las cambiantes condiciones climáticas.

Incendios Forestales y Urbanos: Santa Rosa y el condado de Sonoma son propensos a los incendios forestales que pueden ser intensos e incontrolables; la zona es especialmente susceptible en la interfaz urbano-forestal (WUI por sus siglas en inglés). El Plan General y otros planes y actividades de la Ciudad reducen la amenaza de incendios y protegen a la comunidad.

► VISUALIZACIÓN DEL CONCEPTO



► OBJETIVOS DEL CAPÍTULO

Objetivo 5.1: Reducir al mínimo la exposición de la comunidad a riesgos sísmicos y geológicos.

Objetivo 5.2: Gestionar eficazmente los efectos potenciales de las inundaciones y la rotura de represas.

Objetivo 5.3: Aumentar la resiliencia de la comunidad ante futuras amenazas de incendios forestales.

Objetivo 5.4: Proteger a todas las personas de la comunidad y a las empresas de la exposición a materiales peligrosos.

Objetivo 5.5: Santa Rosa está preparada para emergencias futuras.

Objetivo 5.6: Santa Rosa es una ciudad resiliente capaz de adaptarse, recuperarse y prosperar en condiciones climáticas cambiantes.

Objetivo 5.7: Proteger a la comunidad de los efectos adversos del ruido que pueden disminuir la calidad de vida.

Objetivo 5.8: Proporcionar servicios municipales adecuados y de alta calidad en materia de agua, aguas residuales, agua reciclada, aguas pluviales y residuos sólidos.

Objetivo 5.9: Ayudar a proporcionar oportunidades educativas superiores y permanentes a todas las personas de la comunidad.

Objetivo 5.10: Proporcionar servicios de policía y bomberos eficientes y eficaces a todas las personas de la comunidad.

► NUEVAS IDEAS

» Las siguientes son algunas de las nuevas ideas presentadas en este capítulo:

» Crear oportunidades para reubicar proactivamente el desarrollo existente de áreas de alto riesgo de incendio (Acción 5-3.11).

» Explorar opciones para prohibir mayor densidad residencial y no residencial en áreas propensas a incendios (Acción 5-3.12).

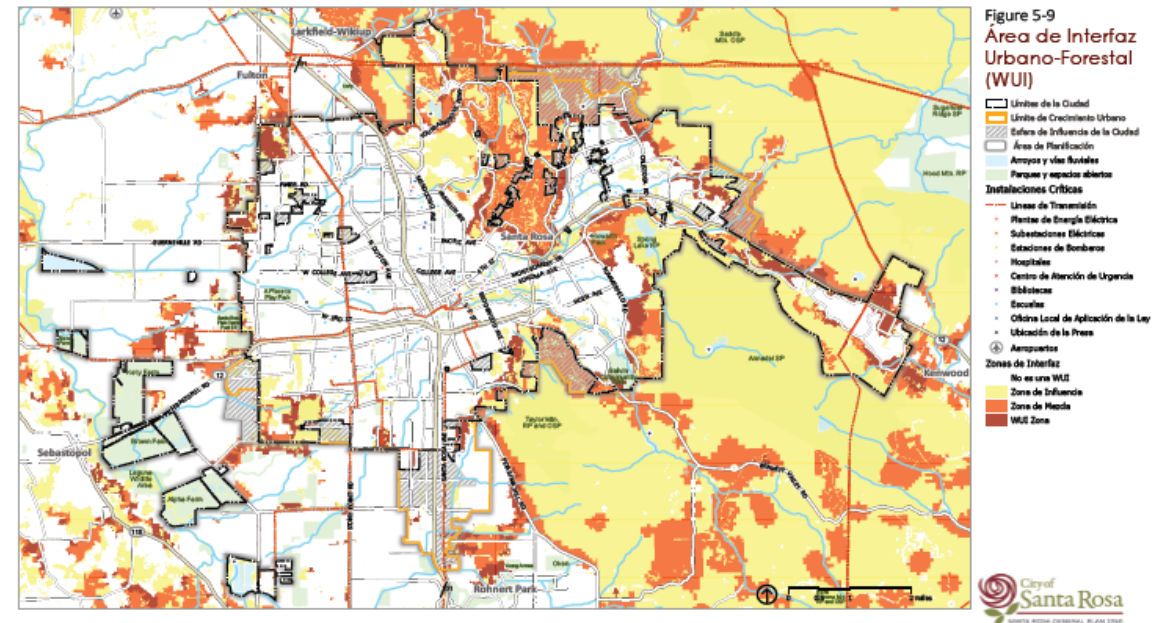


Figure 5-9
Área de Interfaz Urbano-Forestal (WUI)

6 HEALTH, EQUITY, AND ENVIRONMENTAL JUSTICE



OVERVIEW

Like many communities, Santa Rosa faces long-standing inequities and health disparities between certain areas and groups in the city. The General Plan identifies these issues and presents meaningful solutions.

Health for All Residents: Santa Rosa is committed to maintaining and enhancing the health and quality of life for the community by integrating “Health in All Policies,” a practice that incorporates community and individual well-being into decision-making across all City government sectors and policy areas.

Food Access and Urban Agriculture: Access to fresh foods, whole grains, and other unprocessed or minimally processed foods is essential to good health. The General Plan identifies Healthy Food Priority Areas, where residents may lack access to fresh foods, to target efforts to meet the nutritional needs of these communities.

Violence Prevention and Equitable Policing: General Plan 2050 includes strategies to enhance safety and make residents of all ages, races, and ethnicities across Santa Rosa feel safe and welcome in the community.

Parks: Santa Rosa features a wonderful network of parks offering a variety of recreation opportunities. The City, however, continues to work toward an ambitious target of offering 6 acres of parkland for every 1,000 residents, while maintaining and enhancing the quality of existing parkland.

Youth, Family, and Seniors: The City aims to enhance opportunities for young people, families, and seniors to enjoy a high quality of life with age-appropriate services and the ability to age in place.

VISUALIZING THE CONCEPT



Fresh Food Access



Affordable Housing



Language Accessible Goods and Services



Clean Air



Economic Opportunity



Park Amenities

CHAPTER GOALS

Goal 6.1: Improve health and well-being for all community members by emphasizing community health in all City policies, programs, actions, and activities.

Goal 6.2: Advance health equity by understanding and addressing key social determinants of health.

Goal 6.3: Promote meaningful community engagement and empower residents through inclusive communication, outreach, and capacity-building to participate in City planning and decision making.

Goal 6.4: Maintain and enhance a culture of language access and justice in City communications and public participation in planning and decision-making processes.

Goal 6.5: Minimize risk of displacement and gentrification while ensuring housing is safe and sanitary for all residents.

Goal 6.6: Ensure that all households and individuals have convenient, daily access to affordable healthy food, including fresh produce.

Goal 6.7: Ensure community safety and foster neighborhood environments that are welcoming to all ages, cultures, races, and ethnicities.

Goal 6.8: Make parks the center for improving personal and community well-being.

Goal 6.9: Foster environments that support families and community members of all ages with high-quality, equitably accessible amenities, programs, and services.

NEW IDEAS

The following are some of the new ideas presented in this chapter:

- » Ensure that every decision made by the City of Santa Rosa promotes community health, sustainability, equity, and environmental justice (Actions 6-1.3, 6-1.4, 6-1.11, and 6-1.12).
- » Restrict tobacco and alcohol sales where there is already a high concentration of retailers and near sensitive populations, such as near schools and senior facilities (Action 6-214).
- » Require convenience stores, supermarkets, liquor stores, and neighborhood markets to carry fresh produce (Action 6-6.2).
- » Require extra review for new chain restaurants and at least 300 feet between fast-food chains (Actions 6-6.7 and 6-6.8).
- » Allow all forms of urban agriculture (including rooftop, indoor, and other gardens) by right citywide and allow on-site produce exchanges and sales (Action 6-6.13).



6 SALUD, EQUIDAD Y JUSTICIA AMBIENTAL



► VISION GENERAL

Al igual que muchas comunidades, Santa Rosa se enfrenta desde hace tiempo a desigualdades y disparidades en la salud entre determinadas zonas y grupos de la ciudad. El Plan General identifica estos problemas y presenta soluciones significativas.

Salud para todas las Personas Residentes: Santa Rosa se compromete a mantener y mejorar la salud y la calidad de vida de la comunidad mediante la integración de la "Salud en Todas las Políticas", una práctica que incorpora el bienestar de la comunidad y de la persona en la toma de decisiones en todos los sectores del gobierno de la Ciudad y en todas las políticas.

Acceso a Alimentos y Agricultura Urbana: El acceso a alimentos frescos, cereales integrales y otros alimentos no procesados o mínimamente procesados es esencial para gozar de buena salud. El Plan General identifica Áreas prioritarias de alimentación saludable, donde los y las residentes pueden carecer de acceso a alimentos frescos, para dirigir los esfuerzos a satisfacer las necesidades nutricionales de estas comunidades.

Prevención de la Violencia y Actuación Policial Equitativa: El Plan General 2050 incluye estrategias para mejorar la seguridad y hacer que los y las residentes de todas las edades, razas y etnias de Santa Rosa se sientan seguros y bienvenidos en la comunidad.

Parques: Santa Rosa cuenta con una maravillosa red de parques que ofrecen una gran variedad de oportunidades de recreación. Pero la ciudad sigue trabajando para alcanzar el ambicioso objetivo de ofrecer 6 acres de parque por cada 1.000 residentes, y al mismo tiempo mantener e incluso mejorar la calidad de los parques existentes.

Juventud, Familia y Tercera Edad: La ciudad pretende mejorar las oportunidades de personas jóvenes, las familias y las personas adultas mayores para que disfruten de una alta calidad de vida con servicios adecuados a su edad y la posibilidad de envejecer en sus hogares.

► VISUALIZANDO EL CONCEPTO



Acceso a Alimentos Frescos



Vivienda Asequible



Bienvenidos y Servicios Accesibles a Todos



Aire Limpio



Oportunidad Económica



Amenidades de Parques

► OBJETIVOS DEL CAPÍTULO

Objetivo 6.1: Mejorar la salud y el bienestar de todas las personas de la comunidad haciendo hincapié en la salud de la comunidad en todas las políticas, programas, acciones y actividades de la Ciudad.

Objetivo 6.2: Promover la equidad en la salud comprendiendo y abordando los principales determinantes sociales de la salud.

Objetivo 6.3: Promover la participación significativa de la comunidad y empoderar a los y las residentes a través de la comunicación inclusiva, la divulgación y la creación de capacidad para participar en la planificación y la toma de decisiones de la Ciudad.

Objetivo 6.4: Mantener y mejorar una cultura de acceso y justicia lingüística en las comunicaciones municipales y en la participación pública en los procesos de planificación y toma de decisiones.

Objetivo 6.5: Reducir al mínimo el riesgo de desplazamiento y gentrificación, garantizando al mismo tiempo que las viviendas sean seguras e higiénicas para todas las personas residentes.

Objetivo 6.6: Garantizar que todos los hogares y personas tengan acceso diario y cómodo a alimentos saludables y asequibles, incluyendo productos frescos.

Objetivo 6.7: Garantizar la seguridad de la comunidad y fomentar entornos vecinales acogedores para todas las edades, culturas, razas y etnias.

Objetivo 6.8: Hacer de los parques el centro para mejorar el bienestar personal y comunitario.

► NUEVAS IDEAS

Las siguientes son algunas de las nuevas ideas presentadas en este capítulo:

- » Asegurar que cada decisión tomada por la Ciudad de Santa Rosa promueva la salud comunitaria, la sustentabilidad, la equidad y la justicia ambiental (Acciones 6-1.3, 6-1.4, 6-1.11 y 6-1.12).
- » Restringir las ventas de tabaco y alcohol donde ya existe una alta concentración de vendedores minoristas y cerca de poblaciones sensibles, como cerca de escuelas e instalaciones para personas de la tercera edad (Acción 6-2.14).
- » Requerir que las tiendas de conveniencia, supermercados, licorerías y mercados locales vendan frutas y verduras frescas (Acción 6-6.2).
- » Requerir una revisión adicional para los nuevos restaurantes de cadena y al menos 300 pies entre restaurantes de comida rápida de cadena (Acciones 6-6.7 y 6-6.8).

» Requerir una revisión adicional para los nuevos restaurantes de cadena y al menos 300 pies entre restaurantes de comida rápida (Acciones 6-6.7 y 6-6.8).



Community Involvement Strategy (CIS)

Community's feedback is being gathered through **5 methods:**

1. **Bilingual Community Open Houses and Pop-Ups:**

- 5 in person workshops, one in each quadrant of the city
- 1 virtual workshop on zoom
- 10 pop-ups throughout the city where people are at

2. Online Survey, in English and Spanish focused on the new policies and actions.

3. Konveio App. A City platform for document review and collaborative comments.

4. Comments received by email (srforward@srcity.org) **or website** <https://www.santarosaforward.com>.

5. Focus groups with equity priority populations of Santa Rosa.

Estrategia de participación comunitaria

Los comentarios de la comunidad se recopilan a través de 5 métodos:

1. Jornadas de puertas abiertas y pop-ups bilingües:

- 5 talleres, uno en cada cuadrante de la ciudad
- 1 taller virtual en zoom
- 10 pop-ups en toda la ciudad donde la gente se reúne

2. Encuesta en línea, en inglés y español enfocada en las nuevas políticas y acciones.

3. Konveio App. Una plataforma de la ciudad para la revisión de documentos y comentarios colaborativos.

4. Comentarios recibidos por correo electrónico (srforward@srcity.org) o el sitio web.

5. Grupos focales con poblaciones prioritarias de equidad.

Art as Youth Civic Engagement

In partnership with **Santa Rosa's Public Art Program** and **Kimzin Creative**, a series of art engagements with 7 local artists has been done to expand participation of youth (5 – 24 years old) for health and environmental justice:

- **Coloring Book.** A bilingual coloring book for grades 3-8 on the topics of health and environmental justice was developed by **Blanca Molina**. It was distributed to schools, organizations, and non-profits, including Santa Rosa's Equity Priority Areas.
- **Art Installation.** 4 art workshops were facilitated by **Erika Lutz and Briona Hendren** for high school students. Data collected became an art installation reflecting the dreams of Santa Rosa's youth.
- **Song and Music Video.** 4 poetry workshops were facilitated by **Kayatta Patton**, at Santa Rosa Junior College together with the Black Student Union and Juvenile Hall. Data collected was turned into a song and music video that reflects and uplifts the hopes of youth as it relates to the community's health and well-being.

El arte como participación cívica juvenil

En asociación con el **Programa de Arte Público de Santa Rosa** y **Kimzin Creative**, se ha realizado una serie de compromisos artísticos con 7 artistas locales para ampliar la participación de los jóvenes (de 5 a 24 años) en favor de la salud y la justicia ambiental.

- **Libro para colorear. Blanca Molina** desarrolló un libro para colorear bilingüe para los grados 3-8 sobre temas de salud y justicia ambiental. Se distribuyó a escuelas, organizaciones y organizaciones sin fines de lucro, incluidas las Áreas Prioritarias de Equidad de Santa Rosa.
- **Instalación de arte. Erika Lutz y Briona Hendren** facilitaron 4 talleres de arte para estudiantes de secundaria y preparatoria. Los datos recopilados se convirtieron en una instalación de arte que refleja los sueños de la juventud de Santa Rosa.
- **Canción y vídeo musical. Kayatta Patton** facilitó 4 talleres de poesía en Santa Rosa Junior College junto con la Black Student Union y Juvenile Hall. Los datos recopilados se convirtieron en una canción y un video musical que refleja y eleva las esperanzas de las y los jóvenes en relación con la salud y el bienestar de la comunidad.

CITY OF SANTA ROSA

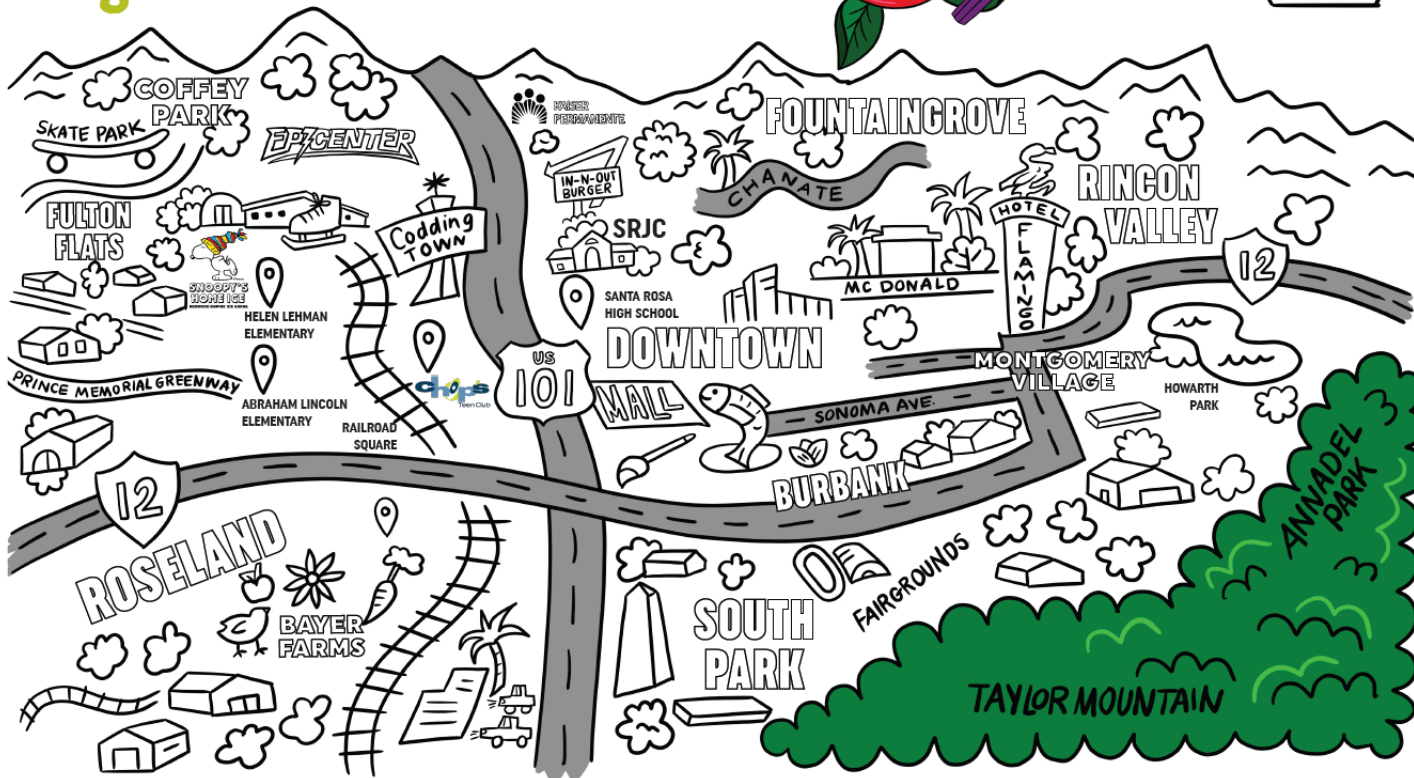
COLORING WORK BOOK

Book #1

Help the city
of Santa Rosa
build a better
future for you!

ALL'S GOOD IN THE Neighborhood!

Color in the neighborhood
or area that you live in!



10 | MAP

MAP | 11



Photography by Genesis Botello

VIDEO

VIDEO

NEXT STEPS

PRÓXIMOS PASOS

Next Steps

- The Project Team will **summarize all community comments and feedback** gathered during these discussions. This input will help refine the General Plan.
- **Greenhouse Gas Reduction Strategy** Public Review and Engagement – October to November 2023
- **Environmental Impact Report Public Review** – November 2023 to January 2024
- **Final General Plan and Final Environmental Impact Report** – Spring 2024
- **Final adoption of General Plan and EIR Certification**

Próximos pasos

- El equipo del proyecto **resumirá todos los comentarios y opiniones de la comunidad recopilados** durante estas discusiones. Esta información ayudará a perfeccionar el Plan General.
- Revisión y participación pública de la **estrategia de reducción de gases de efecto invernadero**: octubre a noviembre de 2023
- **Revisión pública del Informe de Impacto Ambiental** – Noviembre de 2023 a enero de 2024
- **Plan General Final e Informe Final de Impacto Ambiental** – Primavera de 2024
- **Adopción final del Plan General y Certificación del Informe de Impacto Ambiental** .